



СЕМЕЙНАЯ КЛИНИКА #1



ПОДГОТОВКА К КОЛОНОСКОПИИ

Мы создали для Вас рекомендации, которые крайне важно соблюдать для достижения качественной подготовки. Прочитайте, пожалуйста, их внимательно.

1. **Соблюдение диеты** с низким содержанием клетчатки.
2. **Двухэтапный приём препарата для очищения кишечника** – Мовипреп, Эзиклен, Фортранс.
3. **Пеногаситель** – Симетикон (Эспумизан, Боботик, Сабсимплекс).

РАЦИОН ПИТАНИЯ – соблюдение диеты с низким содержанием клетчатки за **2 дня до исследования**

ПРИ ХРОНИЧЕСКИХ ЗАПОРАХ – за **3 дня до исследования**:



РАЗРЕШАЕТСЯ

Белковая пища:

- яйца, сыр
- обезжиренное молоко и кисломолочные продукты,
- отварное нежирное мясо и птица (кроме колбасных изделий)
- нежирные сорта рыбы
- паста (макароны)
- сахар, мед

Жидкости: прозрачные бульоны, чай и кофе (можно с молоком), сок без мякоти (прозрачный или жёлтого цвета – яблоко/виноград), безалкогольные неокрашенные напитки, вода.



ИСКЛЮЧИТЬ

из рациона продукты, богатые клетчаткой – **растительная пища:**

- овощи, фрукты, ягоды, зелень – в любом виде
- хлебобулочные изделия
- крупы, каши, злаковые, бобовые

- кунжут, орехи, мак (в любом виде, в том числе и в сушках, булочках и т.д.), семечки и другие мелкие зерна, а также продукты, содержащие косточки и зерна (в том числе и хлеб с различными злаками и семечками, варенье и т.д.)
- морские водоросли, грибы

Жидкости: алкоголь, сладкие окрашенные газированные напитки, тан, кумыс, квас, любые соки с мякотью



НАКАНУНЕ ДНЯ ИССЛЕДОВАНИЯ

Прием твердой пищи необходимо полностью исключить **после 13:00**, далее пить прозрачные жидкости в любом количестве:

- утром – легкий завтрак (согласно списку разрешенных продуктов);
- до 13:00 – обед (также согласно списку разрешенных продуктов);
- ужин – только разрешенные жидкости (прозрачные бульоны, чай и кофе (уже без молока), сок без мякоти, вода, безалкогольные неокрашенные напитки).



УТРОМ В ДЕНЬ ИССЛЕДОВАНИЯ

После окончания подготовки (**если не предполагается внутривенная анестезия или одномоментное проведение гастродуоденоскопии**) можно выпить сладкий чай, прозрачные бесцветные или жёлтого цвета жидкости.

Прекратить приём всех жидкостей следует не позже, чем за 2 часа до исследования (это не относится к приему препарата для подготовки к исследованию, который утром в день исследования принимается **обязательно**).

СХЕМА ПОДГОТОВКИ ПРЕПАРАТОМ МОВИПРЕП + СИМЕТИКОН



Обязательна **ДВУХЭТАПНАЯ ПОДГОТОВКА**, не зависимо от времени назначенного исследования. Время приема раствора обсуждается с врачом и зависит от того, на какое время назначено исследование.



ВЕЧЕРОМ НАКАНУНЕ ИССЛЕДОВАНИЯ

Необходимо выпить 1 литр препарата **Мовипреп** с 18:00 до 19:00 (или с 19:00 до 20:00), после которого выпить еще 500 мл разрешенной жидкости (вода, прозрачный бульон, фруктовый сок без мякоти, компот без ягод, безалкогольные неокрашенные напитки, чай и кофе без молока).



УТРОМ В ДЕНЬ ИССЛЕДОВАНИЯ

Выпить еще 1 литр препарата **Мовипреп**, в последний стакан которого необходимо добавить пеногаситель **в жидкой форме** (1/2 флакона эмульсии):

- **Симетикон**
- **Эспумизан**
- **Боботик**
- **Сабсимплекс**

После выпить еще 500 мл разрешенной жидкости (вода, прозрачный бульон, фруктовый сок без мякоти, компот без ягод, безалкогольные неокрашенные напитки, чай и кофе без молока).

** Время утреннего приёма препарата выбрать таким образом, чтобы от момента окончания приема препарата до исследования прошло около 4 часов.*

Время начала исследования	Оптимальный утренний приём препарата
09:00	С 4:00 до 5:00
10:00	С 5:00 до 6:00
11:00	С 7:00 до 8:00
12:00	С 8:00 до 9:00
13:00	С 9:00 до 10:00

В упаковке 2 саше «А» и два саше «Б» для приготовления двух литров раствора. Для приготовления одного литра раствора препарата необходимо содержимое одного саше А и одного саше Б растворить в небольшом количестве воды, затем довести объем раствора водой до одного литра (приготовление раствора также подробно описано в инструкции к препарату).

СХЕМА ПОДГОТОВКИ К КОЛОНОСКОПИИ ПРЕПАРАТОМ ЭЗИКЛЕН + СИМЕТИКОН



Обязательна **ДВУХЭТАПНАЯ ПОДГОТОВКА**, не зависимо от времени назначенного исследования. Время приема раствора обсуждается с врачом и зависит от того, на какое время назначено исследование.



ВЕЧЕРОМ НАКАНУНЕ ИССЛЕДОВАНИЯ

Необходимо выпить 500 мл раствора **Эзиклен** с 18:00 до 19:00 (или с 19:00 до 20:00), после которого выпить еще 1 литр разрешенной жидкости (вода, прозрачный бульон, фруктовый сок без мякоти, компот без ягод, безалкогольные неокрашенные напитки, чай и кофе без молока).



УТРОМ В ДЕНЬ ИССЛЕДОВАНИЯ

Выпить еще 500 мл раствора **Эзиклен**, в который необходимо добавить пеногаситель **в жидкой форме** (1/2 флакона эмульсии):

- **Симетикон**
- **Эспумизан**
- **Боботик**
- **Сабсимплекс**

После чего выпить еще 1 литр разрешенной жидкости (вода, прозрачный бульон, фруктовый сок без мякоти, компот без ягод, безалкогольные неокрашенные напитки, чай и кофе без молока).

** Время утреннего приёма препарата выбрать таким образом, чтобы от момента окончания приема препарата до исследования прошло около 4 часов.*

Время начала исследования	Оптимальный утренний приём препарата
09:00	С 4:00 до 5:00
10:00	С 5:00 до 6:00
11:00	С 7:00 до 8:00
12:00	С 8:00 до 9:00
13:00	С 9:00 до 10:00

*Вылить содержимое одного флакона препарата **Эзиклен** в мерную чашку (идёт в комплекте с препаратом) и долить воды до метки (500 мл). Приготовление раствора также подробно описано в инструкции к препарату.*

СХЕМА ПОДГОТОВКИ К КОЛОНОСКОПИИ ПРЕПАРАТОМ ФОРТРАНС + СИМЕТИКОН



Обязательна **ДВУХЭТАПНАЯ ПОДГОТОВКА**, не зависимо от времени назначенного исследования. Время приема раствора обсуждается с врачом и зависит от того, на какое время назначено исследование.



ВЕЧЕРОМ НАКАНУНЕ ИССЛЕДОВАНИЯ

Необходимо выпить 2 литра раствора препарата **Фортранс** с 18:00 до 20:00 (или с 19:00 до 21:00).



УТРОМ В ДЕНЬ ИССЛЕДОВАНИЯ

Выпить еще 2 литра раствора препарата **Фортранс**, в последний стакан которого необходимо добавить пеногаситель **в жидкой форме** (1/2 флакона эмульсии):

- Симетикон
- Эспумизан
- Боботик
- Сабсимплекс

** Время утреннего приёма препарата выбрать таким образом, чтобы от момента окончания приема препарата до исследования прошло около 4 часов.*

Время начала исследования	Оптимальный утренний приём препарата
09:00	С 4:00 до 5:00
10:00	С 5:00 до 6:00
11:00	С 7:00 до 8:00
12:00	С 8:00 до 9:00
13:00	С 9:00 до 10:00

*Содержимое 1 пакета препарата **Фортранс** растворить в небольшом количестве воды, затем довести объем раствора водой до одного литра (приготовление раствора также подробно описано в инструкции к препарату).*



Любой из растворов следует пить дробно, небольшими глотками – 250 мл (1 стакан) каждые 15 минут. В самом начале приема раствора препарата или при быстром его приеме в большом количестве может появиться тошнота, рвота.

При затруднении приема раствора препарата, связанном с его вкусовыми качествами, можно пить раствор охлажденным, через коктейльную трубочку, в промежутках пить или запивать раствор небольшим количеством воды, сладкого чая, а также рассасывать леденцовую карамель, мед, лимон и т.д. Облегчает вкусовые качества добавление **Симетикона** в раствор препарата.



Во время приема препарата рекомендуется соблюдать двигательную активность: ходить по квартире, выполнять круговые движения корпусом тела, приседания, хорошо выполнять самомассаж живота, особенно в случаях замедленного действия препарата.

Активное действие препарата продолжается 1,5-2 часа после приема утренней порции препарата (действие вечерней порции может продолжаться до 3-4 часов) – в это время будет интенсивный жидкий стул. В конце приема утренней порции препарата стул должен измениться на прозрачную бесцветную и светло-желтую жидкость, что свидетельствует о готовности пациента к исследованию.



КОЛИЧЕСТВО ГОТОВОГО РАСТВОРА, КОТОРОЕ НЕОБХОДИМО ВЫПИТЬ, ЗАВИСИТ ОТ ПРЕПАРАТА



Мовипреп – 2 литра раствора (1 л вечером перед исследованием, 1 л утром в день исследования) и один литр разрешенной жидкости (по 500 мл после каждого литра препарата);

Эзиклен – 1 литр раствора (500 мл вечером перед исследованием, 500 мл утром в день исследования) и один 2 литра разрешенной жидкости (по 1 литру после каждой порции препарата);



Фортранс – 4 литра раствора (2 л вечером перед исследованием, 2 л утром в день исследования).

В случае несоблюдения вышеуказанной дозировки кишечник очистится не полностью и исследование будет не информативным, придется готовиться и проходить колоноскопию повторно.

**С СОБОЙ ОБЯЗАТЕЛЬНО
ПРИНЕСТИ РЕЗУЛЬТАТЫ
ПРЕДЫДУЩИХ ИССЛЕДОВАНИЙ**

ВАЖНАЯ ДОПОЛНИТЕЛЬНАЯ ИНФОРМАЦИЯ

Если Вы принимаете препараты, нормализующие давление, сердечный ритм и т.д., прием их **ОБЯЗАТЕЛЕН** в стандартном режиме.

Прием данных препаратов рекомендуется не ранее, чем через 1 час после окончания приема препарата для подготовки к колоноскопии.

Если Вы принимаете препараты, разжижающие кровь, предупредите об этом врача эндоскописта до исследования.

ПРИ ХРОНИЧЕСКИХ ЗАПОРАХ необходим дополнительный прием слабительных препаратов за 3 дня до подготовки к исследованию. Желательно получить рекомендации врача-гастроэнтеролога по выбору препарата.

ДИАРЕЯ является ожидаемым эффектом при подготовке кишечника. Активное действие утренней порции препарата 1,5-2 часа после приёма, в это время будет интенсивный жидкий стул, это надо учитывать при расчёте времени на дорогу.

Например: исследование в 14:00, время в дороге 1 час, закончить пить препарат следует не позже 11:00.

Категорически **НЕЛЬЗЯ** уменьшать объем раствора и жидкости.

НЕЛЬЗЯ дополнительно (или вместо) проводить процедуру очищения толстой кишки клизмами.

НЕЛЬЗЯ принимать вазелиновое масло.

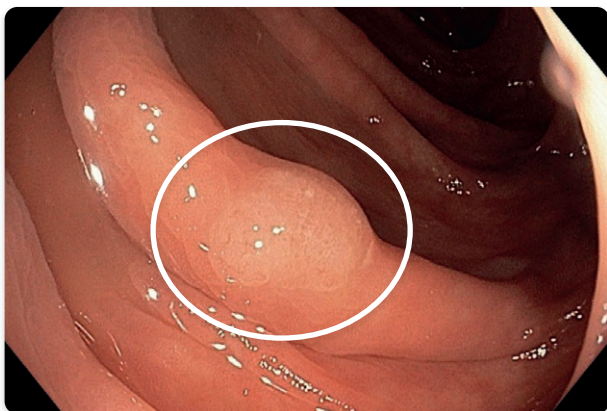
Если предполагается проведение исследования под внутривенной анестезией, в этот день **НЕ РЕКОМЕНДУЕТСЯ** водить машину, управлять какими-либо механизмами, принимать важные решения. Желательно, чтобы Вас встретили и проводили домой.



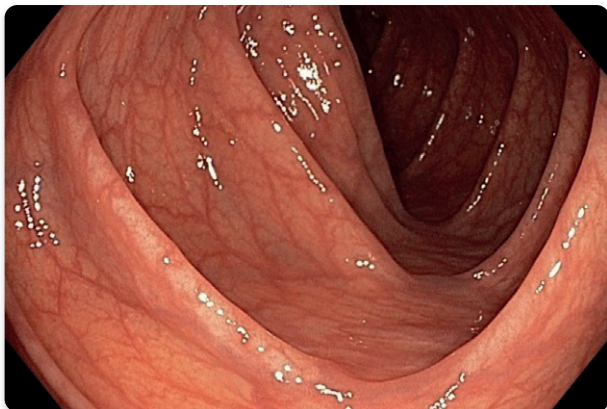
Успешное выполнение колоноскопии с детальным осмотром слизистой оболочки толстой кишки на всем протяжении зависит от **КАЧЕСТВА ПОДГОТОВКИ** к исследованию.



КАЧЕСТВЕННАЯ ПОДГОТОВКА



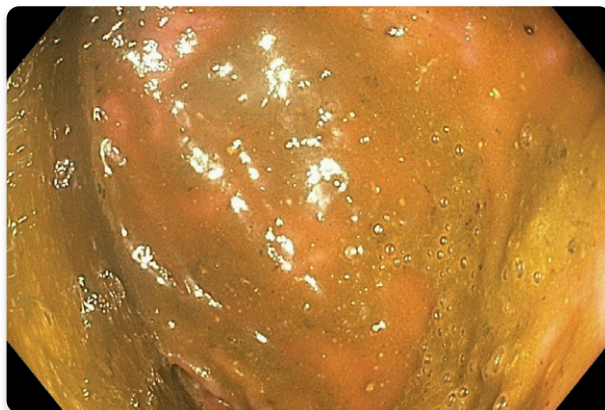
Соблюдение рекомендаций позволяет качественно провести исследование и выявить даже небольшие уплощенные полипы (эпителиальные образования)



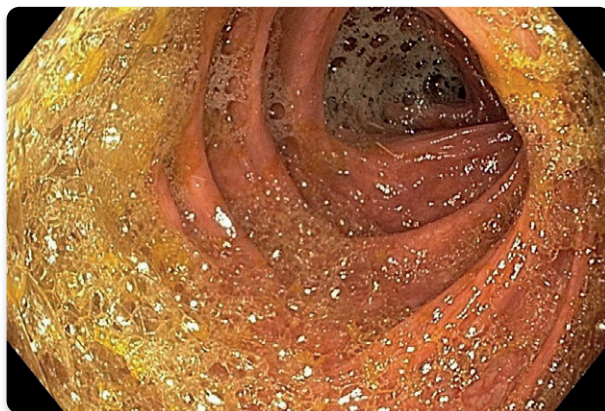
Идеально чистый просвет кишки – подготовка в сочетании с симетиконом



НЕДОСТАТОЧНАЯ ПОДГОТОВКА



Несоблюдение рекомендаций по подготовке приводит к неполному очищению толстой кишки и невозможности полноценной качественной колоноскопии



Подготовка без использования пеногасителя (симетикона)



**СЕМЕЙНАЯ
КЛИНИКА #1**

Получить консультацию или задать вопрос:

ООО "СЕМЕЙНАЯ КЛИНИКА №1"

Тел.: +7 (4242) 240 - 250

www.240250.ru